

# 獨協医科大学

# 越谷病院だより

2014.2  
25号



## ● 主な内容 ●

|  |     |
|--|-----|
| 患者さま満足度調査の結果 <外来部門・入院部門>               | 2~5 |
| 附属腎・予防医学センターにおける渡航外来（トラベルクリニック）のご案内    | 6   |
| 医療費未収金回収業務の委託について                      | 6   |
| 越谷市周辺で発生した竜巻災害に係る義援金について               | 6   |
| 埼玉県第6次地域保健医療計画において、越谷病院の200床増床が承認されました | 7   |
| 新たな教職員寮「Dormitoryあおば」が完成します            | 7   |
| エコキャップ回収活動報告                           | 8   |
| 病院への手紙                                 | 8   |

当院では、昨年 10 月から 11 月にかけて外来・入院患者さまを対象に当院が提供する医療・サービスに対して、患者さまがどのように感じているかを把握することを目的に患者満足度調査を実施しましたので、その結果をお知らせします。

当院といたしましては、この結果を今後の病院運営に適切に反映することで、医療・サービスの一層の充実を図っていきたくと考えております。

ご協力いただきました患者さまに厚くお礼申し上げます。

# 患者さま満足度調査の結果 <外来部門>

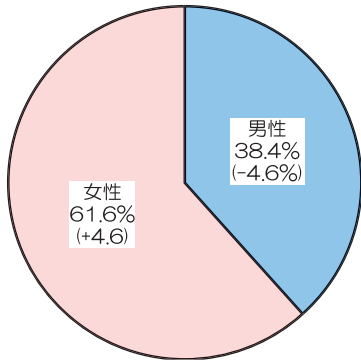
平成 25 年 10 月 28 日～11 月 2 日実施、回答者数 1317 人

( ) 内は前回調査(平成24年11月26日～12月1日実施)との差

## ■回答者の性別・年齢

<性別>

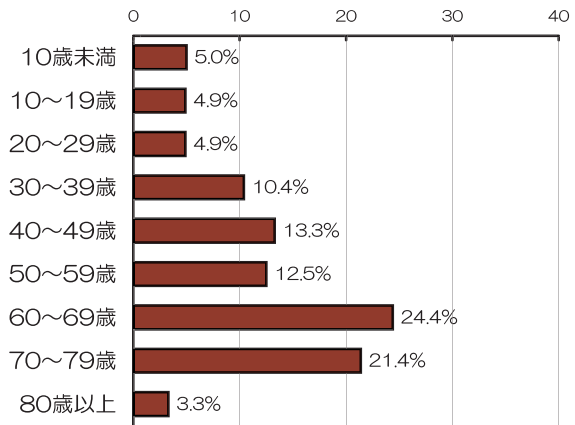
有効回答者数： 1001人



<年齢>

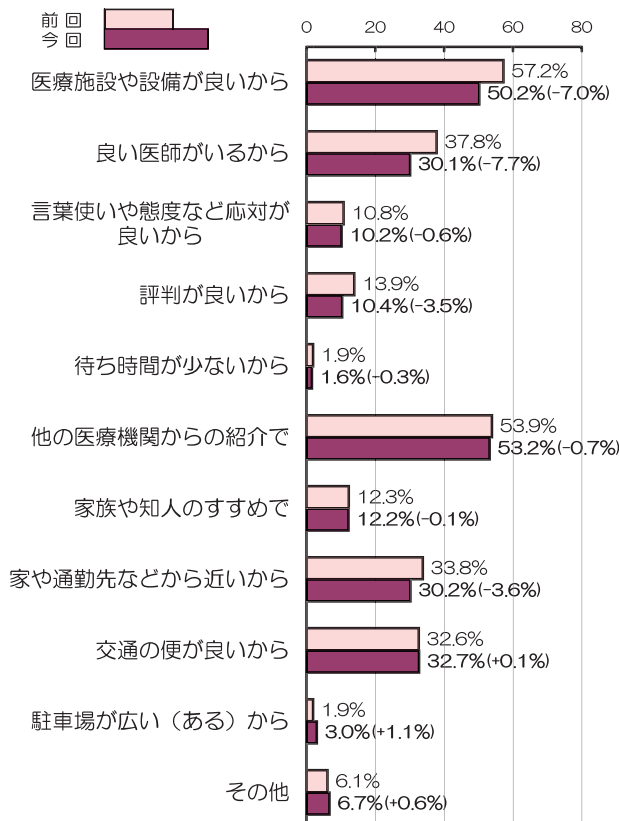
有効回答者数： 961人

平均年齢： 52.8歳 (-3.0歳)



## ■当院の選択理由 (複数回答可)

有効回答者数： 1155人



## ■診察待ち時間

有効回答者数： 705人

平均待ち時間： 69.7分 (-5.0分)

## ■総合評価点

有効回答者数： 1224人

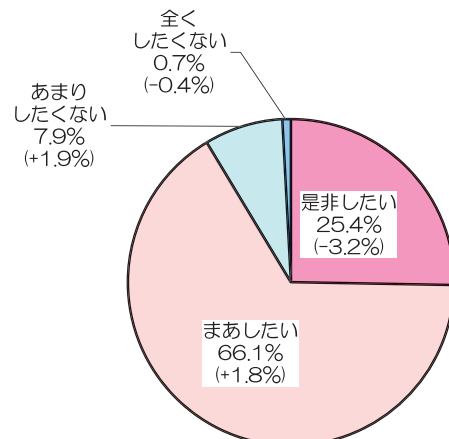
「総合的に当院を100点満点で評価すると、何点ぐらいになりますか」

平均評価点： 77.5点 (-1.0点)

## ■紹介・推薦意向

有効回答者数： 1230人

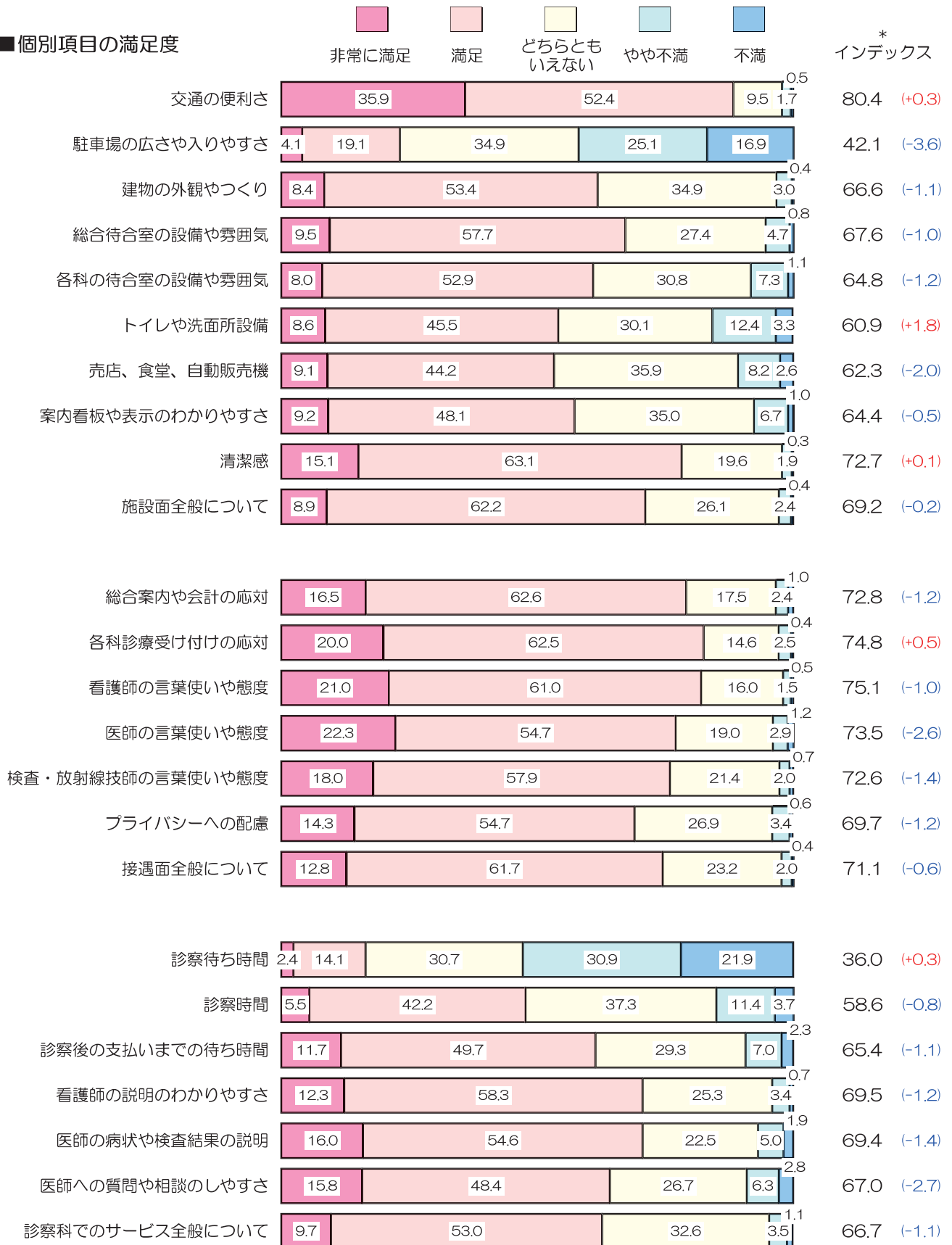
「知人等に、当院を紹介や推薦したいと思われますか」



\*無回答、わからない・該当しないは除外して集計

\*インデックスは、「非常に満足」を100点、「満足」を75点、「どちらともいえない」を50点、「やや不満」を25点、「不満」を0点とした平均評価点

■個別項目の満足度



# 患者さま満足度調査の結果 <入院部門>

平成 25 年 10 月 28 日～ 11 月 13 日実施、回答者数 200 人

( ) 内は前回調査 (平成24年11月26日～12月11日実施) との差

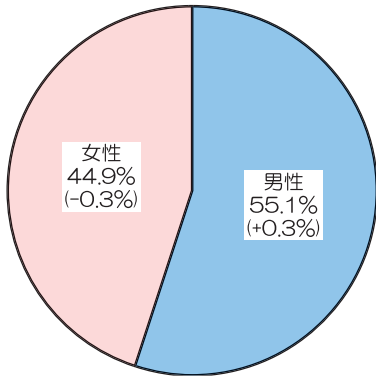
## ■回答者の性別・年齢

<性別>

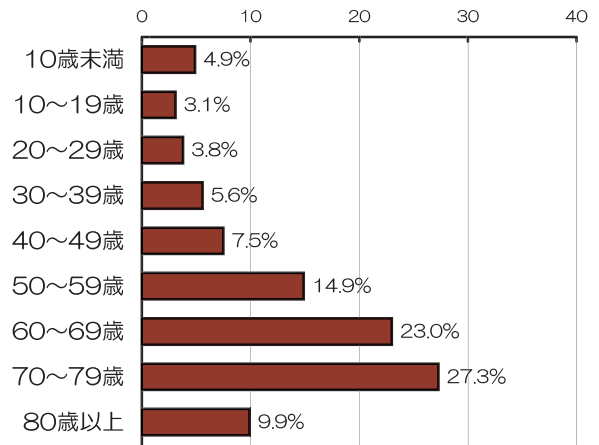
有効回答者数： 167人

<年齢>

有効回答者数： 161人

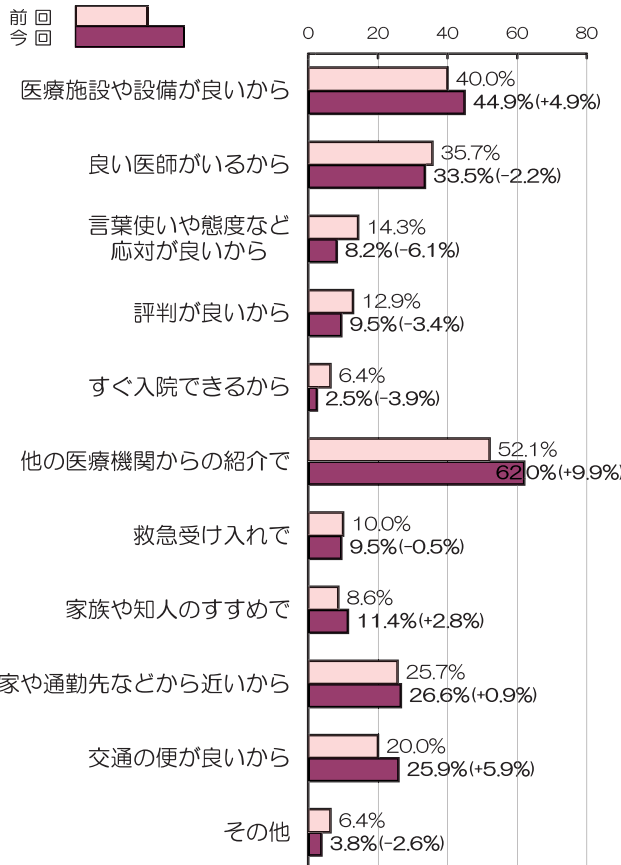


平均年齢： 58.6歳 (+2.8歳)



## ■当院の選択理由 (複数回答可)

有効回答者数： 158人



## ■総合評価点

有効回答者数： 184人

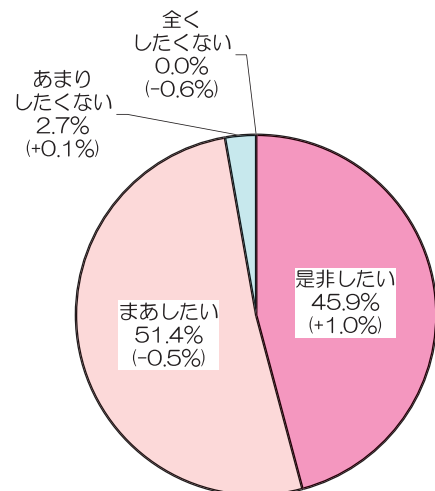
「総合的に当院を100点満点で評価すると、何点ぐらいになりますか」

平均評価点： 84.6点 (0.0点)

## ■紹介・推薦意向

有効回答者数： 185人

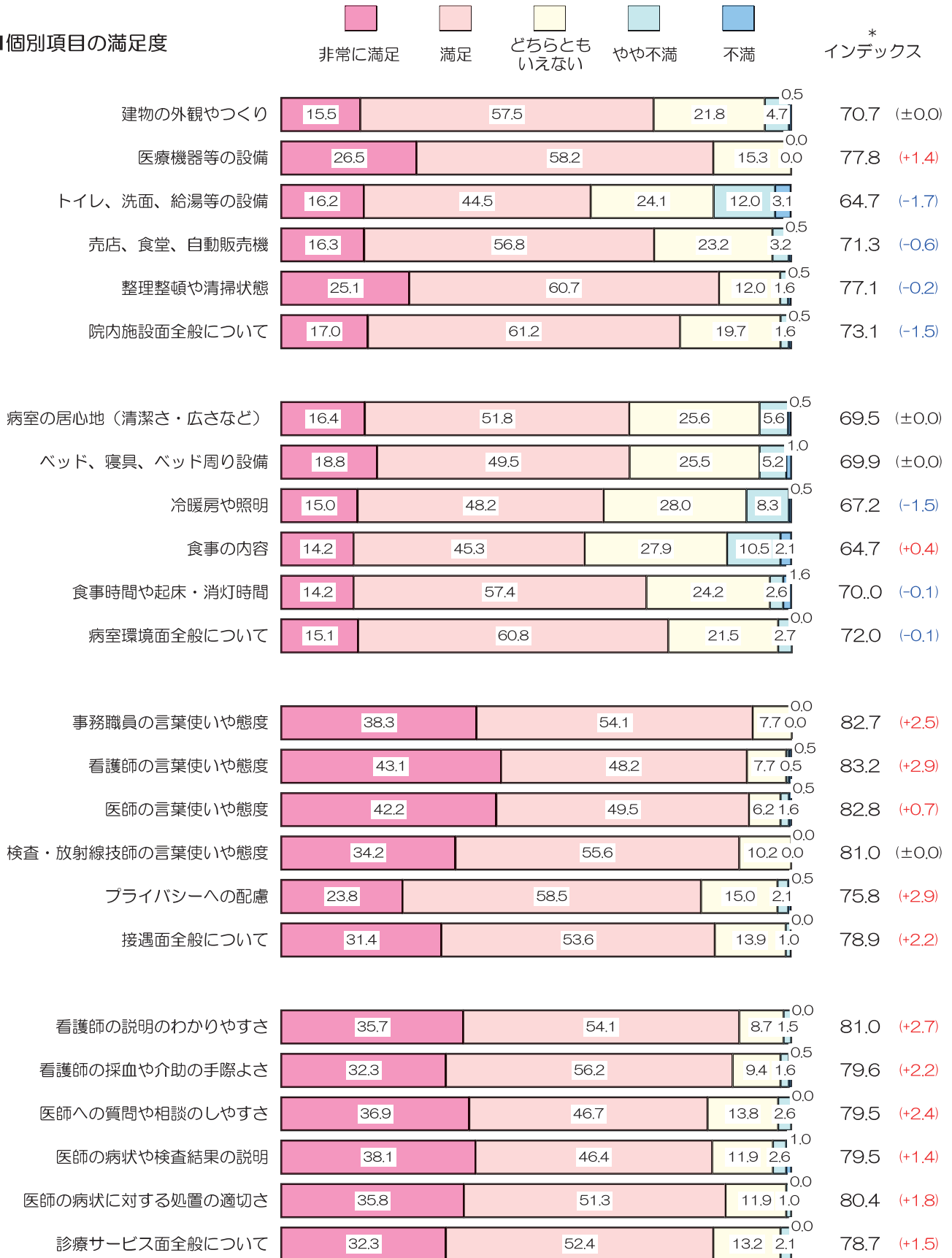
「知人等に、当院を紹介や推薦したいと思いますか」



\*無回答、わからない・該当しないは除外して集計

\*インデックスは、「非常に満足」を100点、「満足」を75点、「どちらともいえない」を50点、「やや不満」を25点、「不満」を0点とした平均評価点

■個別項目の満足度





## 附属腎・予防医学センターにおける 渡航外来（トラベルクリニック）のご案内

当院では、越谷駅東口の「獨協医科大学越谷病院附属腎・予防医学センター」では従来の人間ドックと人工透析に加え、昨年8月から渡航外来（トラベルクリニック）を開設しております。

近年、海外渡航者は増え続けておりますが、渡航地域により種々の感染症に注意する必要性があり、海外渡航前に必要なワクチンを接種して感染予防策をとることが基本です。

夏休み時期に入り海外旅行に出かける機会も増えることから、当センターの専門医が渡航先の感染症情報等に関し推奨するワクチン選定など行い、安全な海外出張やご旅行ができるようお手伝いします。

### （診療内容）

- 旅行前の疾患予防（予防接種）  
A型肝炎、B型肝炎、日本脳炎、破傷風、  
狂犬病、不活化ポリオワクチン、麻疹、風疹、  
腸チフス、髄膜炎、流行性耳下腺炎、ダニ脳炎等
- マラリアの予防内服（メフロキン）
- 海外赴任前の健康診断  
（胸部レントゲン撮影、心電図、採血、オプションで  
麻疹・風疹・流行性耳下腺炎・HIV抗体）
- 海外赴任前の健康診断書、予防接種の証明書の発行



- ◆初診料 3,150 円（消費税込） ◆再診料 1,470 円（消費税込）
- ◆文書料（診断書等）1通につき  
・日本語 5,250 円（消費税込） ・英語 7,350 円（消費税込）  
・ドイツ語 10,500 円（消費税込） ・ポルトガル語 10,500 円（消費税込）

### ◆診療場所

獨協医科大学越谷病院附属腎・予防医学センター

所在地：埼玉県越谷市弥生町 17-1 越谷ツインシティ A シティ 4F

お問合せ先：048-965-1117

## 未収となっております自己負担金等医療費の回収業務を 「弁護士法人 鈴木康之法律事務所」へ委託しております。

患者さまやご家族さま等に、診療費等諸料金の請求を受けた際は速やかにお支払いいただきますようご案内しているところではありますが、残念ながらご精算いただけない場合がございます。

適切にご精算いただいている方と、適切にご精算されていない方との公平性を確保することを目的に債権回収業務の一部を平成 25 年 12 月 12 日より「弁護士法人 鈴木康之法律事務所」に委託しております。

長期間ご精算されていない方、当院からのご案内にお応えいただけない方につきましては、「弁護士法人 鈴木康之法律事務所」より未払残金やお振込み先等のご案内をさせていただきます。ご理解とご協力をお願い申し上げます。

### 【 委託先 】

- 名称：弁護士法人 鈴木康之法律事務所
- 所在地：東京都千代田区麹町 4-7-2 サンライン第7ビル3階
- 電話番号：050-3786-8473

## 越谷市周辺で発生した竜巻災害に係る 義援金について（ご報告）

昨年9月2日（月）に越谷市周辺発生した竜巻による被災者支援のため、義援金を募集したところ、多くの方々からご協力いただき、教職員分が 357,460 円、外来患者等の来院者分が 24,486 円で総額 381,946 円となりました。この義援金は越谷市を通じて寄付させていただきました。皆様のご協力に感謝申し上げます。ありがとうございました。

なお、当院の被災者支援として、越谷市社会福祉協議会を通じ9月7日から13日まで、被災現場周辺に述べ14名の看護師を派遣し、メンタルケアなどの活動を行いましたことを併せてご報告いたします。

## 埼玉県第 6 次地域保健医療計画において、 越谷病院の 200 床増床が承認されました。

埼玉県における地域医療に必要な病床や救急・周産期等、喫緊の医療課題に対応するため、第 6 次地域保健医療計画（2013～17 年度）に基づく病院整備計画が公募され、越谷病院では総合周産期母子医療センター、子ども医療センターの設置及び救急医療の充実を掲げ、200 床の増床を申請していましたが、昨年 8 月当申請が承認されました。

増床分の内訳や機能、施設、設備等の具体的内容については、今後細部を詰めた上でご案内させていただきますが、この増床により 2017 年度には現在の 723 床から 923 床となり、一般病床においては埼玉県最大規模の病院となります。

当院といたしましては、今後更なる飛躍を目指し、激変する医療情勢に対応した高度な医療と質の高い医療サービスを提供することで地域医療への貢献をこれまで以上に充実、発展させてまいります。



## 新たな教職員寮「Dormitory あおば」が完成します。 (全個室のマンションタイプ：160 室)

当院では、第 6 次地域保健医療計画（2013～17 年度）に基づく新規事業等に伴い、2017 年度には現在の 723 床から 200 床増床し、923 床を有する埼玉県内最大規模の病院となります。

これに伴い、今後、教職員数の大幅な増加が見込まれることから、福利厚生 of 更なる充実に向け、現在 3 つある教職員寮に加え新たな教職員寮として病院から徒歩 10 分圏内に全個室（160 室）のマンション

タイプの寮を建設中であり、本年（平成 26 年）2 月に完成予定となっております。

寮の名称は院内公募の結果、「Dormitory あおば」とすることになりました。この寮は冷暖房・セキュリティ完備のワンルームマンションタイプでプライバシーが保て、間取りは約 14 畳のフローリング、バルコニー付、オール電化方式、インターネット回線などの最新設備を備えております。





# エコキャップ回収活動報告

当院では社会福祉及び環境保全に貢献することを目的として、平成 24 年 9 月から、院内で消費されたペットボトルのキャップを NPO 法人「キャップの貯金箱推進ネットワーク」を通じて分別・回収し、そのリサイクルによる売却益の中から発展途上国へワクチンや医療物資等を送る「エコキャップ回収活動」を開始しておりますが、直近のご報告として昨年 10 月から 11 月分の回収状況及びワクチンへの換算は下記のとおりとなりましたのでご報告いたします。

≪25 年 10～11 月分≫

| 重量      | 個数      | ワクチン      | 合計      |
|---------|---------|-----------|---------|
| 21.60kg | 8,640 個 | ポリオ（小児麻痺） | 10.8 人分 |



キャップの回収 BOX については、中央棟 1 階売店前や中庭など計 3 箇所の自動販売機脇に設置し、教職員並びに患者様等、来院者の方々に協力を呼び掛けております。

私たちでも困っている人たちのために出来ることがあるという思いで、より多くのキャップを集めていきたいと考えておりますので、引き続き皆様のご協力をよろしくお願いいたします。

## 病院への手紙にお答えいたします

～当院の各部署に設置してあります、ご意見箱に寄せられる患者さまのご意見・ご要望等「病院への手紙」に対する回答～

### \* 本日の診察にて

子供が耳鼻咽喉科で診察をした際、私たちが待っている時に他の患者さんが受付の方にクレームをつけているのを目撃しました。待ち時間と受付の方の対応にかなり怒っていて、結局診察をキャンセルして帰宅したようでした。受付の方はどんなに暴言を吐かれても、とても丁寧にに対応しており落ち度があるようには思えませんでした。その方が帰った後も、待合室で待っている他の患者さんに、その受付の方は、「お騒がせして申し訳ありません」と言って下さったぐらいです。

その場でクレームをつけていた方に言いたかったのですが、怒りを増してしまうだけのようでしたので…病院の方にクレームを入れそうな雰囲気でしたので、余計な事とは思いますが受付の方は丁寧に対応されていた事をお伝えいたします。

### ありがとうございます

外来患者様への対応については、すべての患者様にこのような評価をいただけるよう、職員一同引き続き努力してまいります。

### \* コインランドリーを設置してほしい

〈入院患者女性 他 2〉

### お答えいたします

コインランドリーについては、予てよりご要望のあるところですが、院内スペースの問題から、設置場所の確保が難しい状況であり、病院リフォームや新棟建設の際に検討したいと考えております。なお、入院中における衣類等の洗濯については、院内常駐業者（栄久）にて対応できますので、ぜひご利用ください。

### \* 駐輪場での 500 円の預かり金制度をやめてほしい

〈32 歳男性 他 2〉

### お答えいたします

駐輪場については、予てより当院に関係のない自転車が数多く見受けられたことから、平成 21 年 12 月より、当日受診のために来院された患者様や面会者のみのご利用とさせていただいております。

ご指摘いただいた駐輪場利用時における予約票等の確認及び保管料（500 円）の一時預かりについては大変ご面倒をおかけしておりますが、駐輪場のスペースは非常に狭く収容可能台数も少ないことから、これを行うことにより当院に関係のない方の駐輪を避け、患者様や面会者の駐輪スペースを確保しております。

当院といたしましては、自転車で来院される患者様等のため、今後もこの方法による運用を続けさせていただきたいと考えております。

利用者におかれましては、ご不便・ご面倒をお掛けしますが、ご理解とご協力をお願いいたします。