

# 日光医療センター通信



獨協医科大学日光医療センター

Dokkyo Medical University Nikko Medical Center



2008.8  
第3号



## 主な内容

診療紹介(呼吸器内科) .....	2~3
部門紹介(看護部) .....	3~4
健診部からのお知らせ .....	4
旬を食べよう .....	5
お願い・お知らせ .....	5
病院への手紙 .....	6



## 診療紹介

このコーナーでは、毎回当センターの診療内容についてご紹介いたします。  
今回は、循環呼吸器内科のうち呼吸器部門（呼吸器内科）について紹介します。

循環呼吸器内科：原澤 寛

### 診療内容

循環呼吸器内科の呼吸器部門は、一般内科に加え呼吸器疾患の診療を行っています。  
多彩な呼吸器疾患の患者様に質が高く、かつ暖かみのある医療を提供しています。

関連する症状 咳、痰、血痰、息切れ、胸痛

### 疾患名

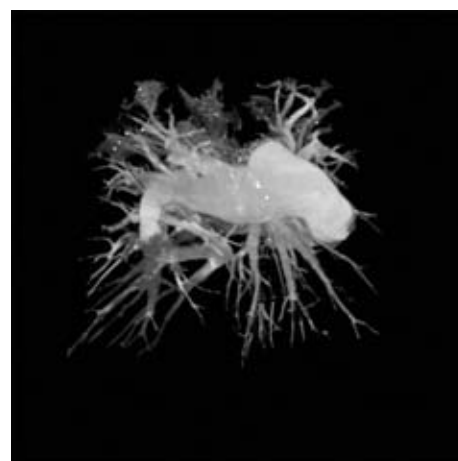
慢性閉塞性肺疾患（肺気腫・慢性気管支炎）、肺癌、急性気管支炎、  
肺炎（写真1、写真2）、胸膜炎、肺非結核性抗酸菌症、  
気管支喘息、睡眠時無呼吸症候群、肺塞栓症（写真3）、間質性肺炎、  
サルコイドーシス、自然気胸、縦隔腫瘍



（治療前） 写真1



（治療後） 写真2



（3D-CT画像） 写真3

### 主な検査

#### ■肺機能検査

閉塞性換気障害、拘束性換気障害の診断を行います。身体所見や自覚症状を組み合わせ、呼吸器疾患の治療に役立てます。

#### ■睡眠ポリソムノグラフィ(PSG)

睡眠時無呼吸症候群の有無を調べます。呼吸モニターに加え脳波や心電図を含む多項目を同時に測定します。夜間睡眠中に装着し診断後、経鼻陽圧呼吸（n-CPAP）による治療を行います。2泊3日の短期入院で診断、治療を行っています。

#### ■気管支内視鏡

内視鏡スタッフの協力を得て、毎週火曜の午後を中心に行っています。細い内視鏡を、口から入れ気管や肺の内部を観察します（写真4）。肺の一部を採取し又、内部から洗浄液を採取し呼吸器疾患を診断します（写真5）。気管支内視鏡を使用し、薬物を注入し治療する事もあります。



写真4



写真5

### 特殊性のある外来の曜日、担当者

■ 睡眠時無呼吸症候群外来	火、水	中元隆明病院長
■ 肺腫瘍外来	月	町田 優医師
■ 気管支喘息を含むアレルギー疾患外来	木	増田浩之医師

部門紹介 シリーズで当センターの各部門をご紹介します。

### 看護部紹介

看護部は現在看護師、看護補助を含め135名と院内で一番の大所帯です。一人ひとりが患者様の健康回復に向けて、持っている知・技・意を分かち合い援助できることを目指しています。

看護部の理念は、病院の理念を基に、以下の4点を掲げています。

- ・一人ひとりの思いを大切にして、安全で安心できる質の高い看護を提供する。
- ・高度で先進的な看護を提供する。
- ・保健・医療・福祉との連携を図り地域の人々の健康の回復・保持・増進に貢献する。
- ・看護職としての自己研鑽に努め、人間性豊かな看護職をめざす。

看護師は病棟、外来、手術部、放射線・内視鏡部、地域連携医療部、健診部と各部門で生き生きと活動しております。

病棟は4病棟で、呼吸器内科、糖尿病・内分泌内科病棟、循環器内科病棟、消化器病棟（内科・外科）、整形外科病棟とそれぞれ専門性をもって入院治療を行っています。入院患者様には、一人ひとりの様々な症状に対し看護計画を立て、不安の軽減や身の回りの援助、退院指導を行い1日でも早く家庭に戻れるように家族も含めケアを行っています。

外来は、不安を抱え来院した患者様が安心して受診できるよう努めています。また疾患に合わせ、家庭での生活習慣に活かせるような指導を行っていますので、わからないことはなんでもお声をかけてください。(写真1)



写真1



手術部は、骨折や消化器疾患で手術を受けられる患者様のために、手術を担当する看護師が手術前に訪問し、手術の流れや心配なことを聞き少しでも安心した状態で手術が受けられるよう取り組んでいます。

放射線・内視鏡部は、胃・大腸カメラ、大腸検査、CT・MRさらに心臓カテーテル検査など多種にわたる検査・治療を医師と協力しチーム医療の一員として最新の検査や治療が、安全・安楽に行えるように日々努力しています(写真2)。

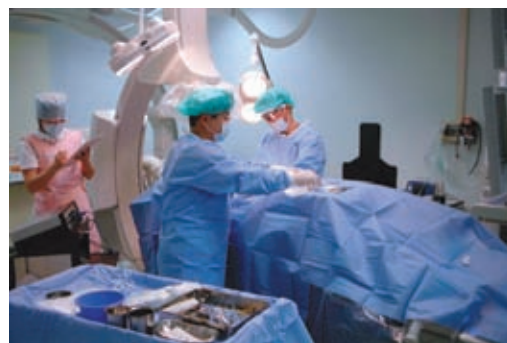


写真2

地域連携医療部は、在宅療養を支える訪問看護、他施設転院の調整など行い、患者様が安心して退院できるように地域との連携をとっています。

看護職員は看護経験と人生経験豊かな看護師が多く、一人ひとりが持てる能力を発揮しております。地域社会から信頼される中核医療機関として、患者様をはじめご家族からも安心な病院であるよう、安全管理者を中心とするリスクマネージャーチームで、定期的なパトロールを実践し、安全の確保に努めております(写真3)。もちろん患者様・ご家族のご協力なくしては安全の確保はできません。お互いに安心して関わる事ができるようコミュニケーションを深めていきたいと思ひます。



写真3



写真4

今年度10名の新卒看護師が入職し、患者様のお力を得て日々成長しております。新卒看護師は、白衣の襟にピンクリボンを付けています。本来ピンクリボンは乳がんの啓発活動のシンボルとして着用するものですが、当センターでは、これを新人看護師に着用させています。リボンを着用することで、ピンクリボン運動の啓発にもなりますし、院内全体で新人の育成を図るための目印にさせていただいています(写真4)。

皆様もピンクリボンを付けた看護師を見かけたら励ましの声をかけてください。私達は、患者様との関わりのなかから成長し、明日への活力が生まれます。笑顔をやさず、優しさを持って、患者様・家族の一人ひとりの思いを大切に、患者様に寄り添った看護を続けていきたいと思ひます。

## 健診部からのお知らせ

当センター健診部では、人間ドック(1泊2日)及び企業・個人健診を行っています。

人間ドックは、提携している鬼怒川温泉のホテルにご宿泊いただき、心身ともにリフレッシュしていただいています。

企業・個人健診では、年齢にあわせた健康診断メニューをご用意しています。詳しいお問い合わせ・お申し込みは、医事課(健診担当) TEL 0288-76-1515(代)までご連絡ください。

また、日光市と提携し国民健康保険の保険事業の一環である国民健康保険人間ドック・脳ドック検診を行っています(詳しくは日光市本庁・各総合支所市民課にお問い合わせください)。

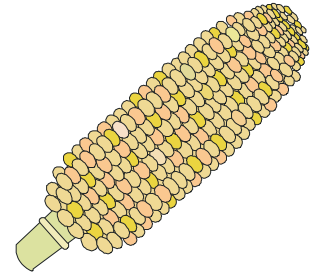




## 旬を食べよう (とうもろこし)

しょうゆの香ばしい匂いがただよう、収穫したてのとうもろこしの丸焼き。  
とうもろこしの丸かじりは盛夏の味がします。

主成分はでんぷんですが、たんぱく質や脂肪もあり、胚芽の部分にはビタミンB・Eが豊富です。でんぷんはコーンスターチや水あめになり、脂肪からはコーン油がとれます。コーンフレークス・ポップコーン・ヤングコーンなどの製品にもなります。

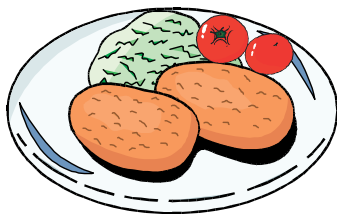


### 《見分け方》

粒を包んでいる外皮の色が、鮮やかな緑色をしていて、粒がすき間なくそろって並んでいるもので軽く押して粒に弾力のあるものを。

### 《注意点》

とうもろこしは鮮度が生命で、収穫後24時間で味も栄養分もどんどんおちていくといわれます。時間がたつとともに甘味が薄くなりますので、できるだけ早く茹でて処理しておくといいです。



### 《美味しい食べ方》

- ・焼く……………しょうゆやバターをつけて。
- ・コーンコロッケ……コロッケの材料にたっぷり入れて揚げる。
- ・コーンの田楽……茹でて練り味噌を添えて。
- ・茹でる・蒸す……そのまま。

粒を利用しサラダ・スープ・かき揚げ・シチューなど。

## お願い

面会時間につきましては、病気で入院されている方々の治療時間や安静のため、下記のとおり時間を設定させていただきます。また、当センターは駐車場が狭隘なため、午前中より面会にお越しになりますと、外来患者様の駐車スペースが限られてしまいますので、事情をご理解いただきまして面会時間を厳守いただきますようお願いいたします。

なお、面会にお越しの方は、正面玄関守衛室にて受付のうえ、面会バッジを着用していただいております。受付をされていない方につきましては、入室をお断りする場合がございますので、ご了承ください。

### (面会時間)

平日：午後2時～7時まで

土・日曜日・祝日・休診日：午後1時～7時まで

## お知らせ

当センターでは夏期の間、省エネルギー、地球温暖化対策の一環として、男性職員はノーネクタイにて対応させていただいておりますので、ご了承の程よろしくお願いたします。

なお、ノーネクタイの職員は右記のバッジを着用させていただきます。(管理課)





## 病院への手紙にお答えいたします

～当院の各部署に設置してあります、ご意見箱に寄せられる  
患者さまのご意見・ご要望等「病院への手紙」に対する回答～

### ご意見・ご要望

#### 駐車場について

<年齢不詳 男性、46歳 女性>

駐車場が少なく車が止められない。

### A お答えいたします

大変ご迷惑をお掛けしております。このところ外来患者様が增加し、午前中は大変混雑しております。現在は、駐車スペースを有効に活用すべく、守衛及び職員が駐車場内の誘導を行い対応させていただいております。近々、病院近くに職員駐車場を確保できることとなりましたので、病院敷地内の駐車場は今以上に患者様にご利用いただきやすくなると思われま。当センターでは教職員一同、患者様の希望に少しでも添えるよう、今後とも引き続き、患者サービスの向上に努力してまいります。

### ご意見・ご要望

#### 入院会計について

<72歳 男性>

請求書発行の2～3日前に概算提示できないか？

### A お答えいたします

事前に入院会計の概算額を確認されたい場合は、1階総合受付にお問い合わせいただければ、お知らせしておりますので、遠慮なくお問い合わせください。

### ご意見・ご要望

#### 自動給茶機の設置について

<72歳 男性>

常時お茶が飲用できる機械を設置して欲しい。

### A お答えいたします

当センターでは、自動給茶機を設置した場合の安全面、衛生面を考慮し、病院内には設置しておりません。なお、入院患者様には、病状や治療上の理由からお茶(水分)の飲用を制限する場合がありますので、お食事の際(朝・昼・夕)に限ってお茶をお出ししております。お茶を多めに必要な場合は、遠慮なく看護師にお申し出ください。

## 編集後記

いよいよ夏本番となりました。先日開かれた洞爺湖サミット、そして異常な原油高騰などで、「省エネ」、「ECO」というキーワードをより身近に、そして現実的に考えるようになったのではないのでしょうか。でも、やっぱり暑い時は「冷たいもの」「涼しいところ」を求めてしまいますよね。

先日、初めて「鬼怒川ライン下り」に行ってきました。とても暑い日でしたが、感じる風がさわやかで、ときどきかかる水飛沫が気持ちよかったですよ。近くにあると意外に乗ったことがない方も多いのでは?こういうことで「涼」を感じるのも「ECO」につながるのかもしれない。もちろん地元観光にも貢献できますよ! (K.O)

### 当センターと一緒に働いてみませんか? 看護職員募集中

#### 平成21年度看護職員採用試験

1回目 8月30日(土)〔応募締め切り8月23日(土)〕

2回目 9月27日(土)〔応募締め切り9月20日(土)〕

3回目 10月25日(土)〔応募締め切り10月18日(土)〕

平成20年度採用については、随時対応いたします。

詳細なお問い合わせは

TEL 0288-76-1515(内線270) 看護部

### 日光医療センター通信 第3号

〒321-2593 栃木県日光市高德632番地

TEL 0288-76-1515(代表)

FAX 0288-76-1611

<http://www.dokkyomed.ac.jp/nmc/>

発行年月日/平成20年8月1日

編集・発行/獨協医科大学日光医療センター広報委員会

印刷/鈴木印刷(株)