

# 日光医療センター通信

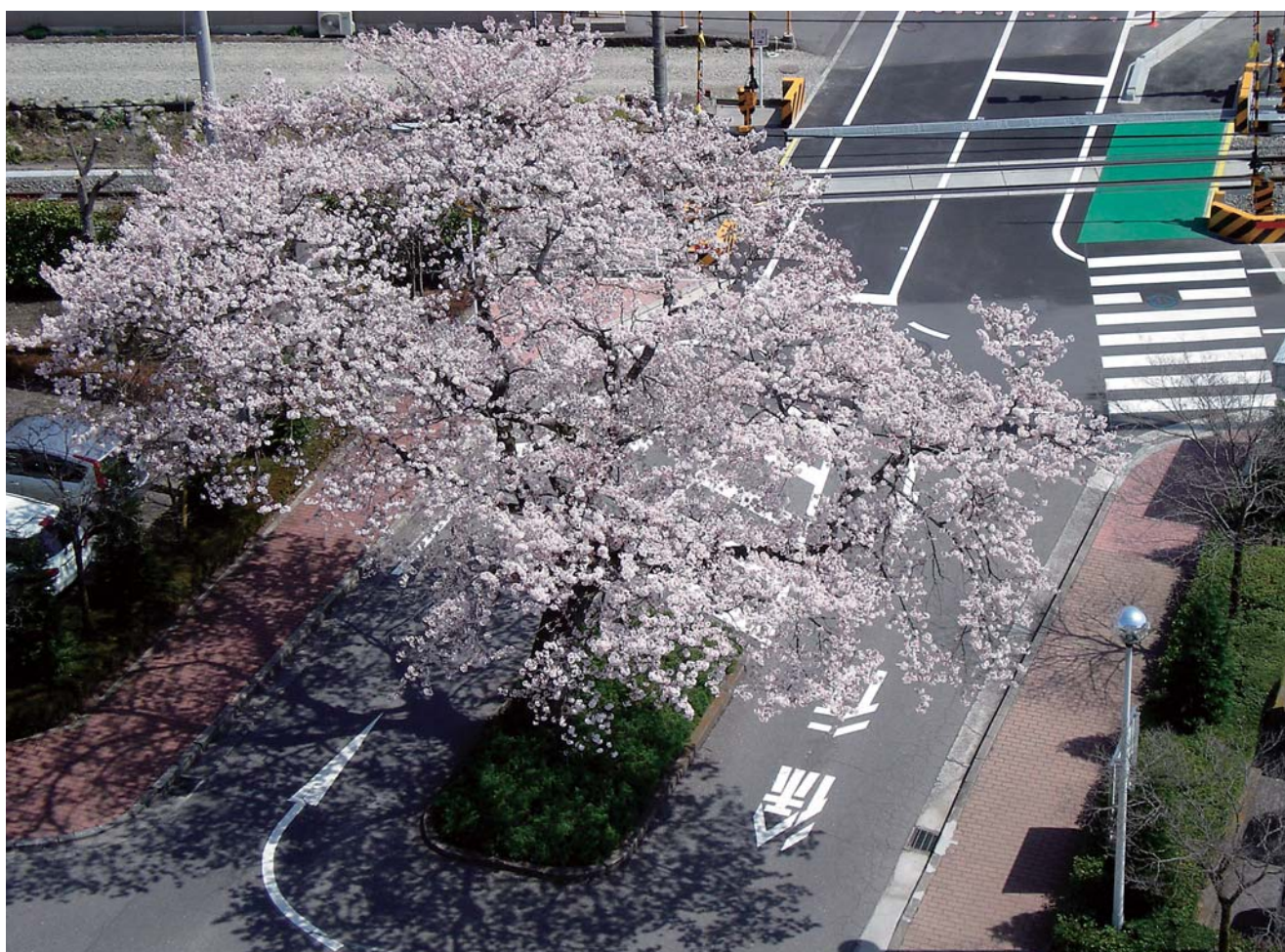


獨協医科大学日光医療センター  
Dokkyo Medical University Nikko Medical Center

Vol.

6

2009.4 第6号



(踏切拡幅工事が完了したセンター前付近 H21.4.10撮影)

## 主な内容

- 診療紹介 (放射線科) .....2
- 部門紹介 (手術部) .....3
- 患者様満足度調査結果 (外来部門) .....4
- 患者様満足度調査結果 (入院部門) .....5
- 旬を食べよう .....6
- 携帯電話使用可能エリア設置のお知らせ



診療紹介 シリーズで当センターの診療内容についてご紹介いたします。

## ▶放射線科

放射線科：比企 太郎

**診療内容**：放射線科では診療ベッドを持たず、専ら他科からの依頼で診療を行っています。放射線科は三つの部門(画像診断、治療、核医学)から成りますが、当センターには画像診断部門が有ります。医療領域でフィルムになるような物は、磁気や超音波など放射線を用いないものでも、何でも診断するのが画像診断医の仕事です。

**画像診断**：CT、MRIを始めとした検査画像の報告書を付けること(「読影」とも言います)を放射線科専門医の立場から行っています。一つの検査に対して、主治医と放射線科医の二つの読影結果が出ることで、診療精度の向上が得られます。また、主治医の専門外の疾患があった場合の拾い上げにも役立っています。読影は、脳、肺、腹部、四肢など部位に限らず全身行っています。



読影端末を用いたフィルムレス診断

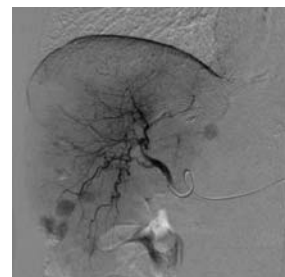
**検査計画の立案**：依頼されたCT、MRI検査に対し、疾患からみた最適な検査方法・手順を専門医の視点から指示します。検査は診療放射線技師と看護師の協力のもと行われています。

**検査**：医師が自ら行う検査としては、消化管造影(胃透視、注腸造影)と血管造影を実施しています。消化管は主に人間ドックを行っています。

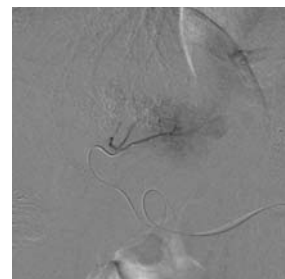
**検査・治療(IVR)**：IVR(アイ・ブイ・アール)は聞きなれない言葉ですが、カテーテルを用いた血管内からの治療のことを言います。IVR学会の専門医資格を有しており、心臓と脳以外の、血管を経由した治療を提供しています。



血管撮影室



右肝動脈造影



腫瘍の栄養血管(0.6mm)を選択

### 主な検査・治療内容

- 肝臓癌の動注、塞栓療法(TAE)
- 喀血(肺結核癒痕からの出血など)の塞栓療法(BAE)
- 静脈血栓症に対するフィルター留置
- 肝硬変の静脈瘤に対する血管内からの硬化療法(BRTO)
- 転移性肝癌の持続的動脈システム埋め込み(動注リザーバー)
- 血管内異物回収
- 四肢の血管狭窄に対する拡張術(PTA・STENT)
- 内分泌疾患に対する特殊検査(選択的静脈血採血など)

放射線科は放射線部と共にあり、放射線部は医師1人、診療放射線技師8人、看護師(放射線部・内視鏡部)10人および受付事務員2人の所帯です。全員で、良い検査、良い治療、良い看護を目指して頑張っています。



## 部門紹介 シリーズで当センターの各部門をご紹介します。

### ▶ 手術部

手術部；師長 小貫 美智子

手術部は1号館の2階にあり、エレベーターに向かって右側が入口になります。手術室は3部屋で構成されています。スタッフは麻酔科医1名、看護師8名、看護補助1名でチームを組んでいます。ここでは年間約470件の手術が行なわれています。

手術部看護師の業務は・・・最近では医療をテーマにしたドラマが多く、手術室の看護師の様子が身近に感じられるようになってきたと思います。「メスッ!」と言われ「ハイッ!」(パシッ!)とメスを渡す姿を思い浮かべる方も多いのではないのでしょうか。しかし、実際の看護師の仕事はそれだけではありません。手術が安全に、スムーズに行なわれるよう手術の準備や介助はもちろん、麻酔の介助、手術室内の準備や後片付けなども行なっています。また、手術を受けられる患者様の術前訪問や術後訪問に力を入れ、手術を受けられる患者様が安心して安全で安楽に手術が受けられるように関わっています。



術前訪問の内容は

- 手術室に入ってからでの処置や麻酔、手術の流れについて
- 患者様の現在の症状や安楽な体位について
- 今までにかかったことのある病気や、現在も治療している病気とその経過など  
(麻酔や手術、輸血などの経験があるか)

患者様からの疑問、質問にお答えしますので遠慮せず何でも聞いてください。

手術後訪問は患者様が安定した頃に病室に伺います。手術時の不安や痛みはどうであったか? 手術中の体位で不都合な点はなかったか? など直接お会いしてお話を伺い、手術室看護が適切であったか評価しています。

患者様が入院し退院されるまで病棟と手術部が情報交換を行ない、継続して患者様の個別の看護が提供できるよう連携を図っています。

医学の進歩に伴い、患者様に最新の医療を受けて頂けるように私達手術部看護師は、各手術の勉強、器材の拡充、手術室のシステム改善などに日々努めています。



## 患者様満足度調査結果

当センターでは、外来・入院患者様を対象に、当センターへの患者様からの評価や満足度から問題点を把握し、今後のより良い病院づくりに役立てることを目的として、本年2月に患者様満足度調査を実施いたしました。

ご協力いただいた皆様に感謝申し上げますとともに、ここに調査結果をお知らせいたします。

### 〈外来部門〉

- ・ 調査期間：平成21年2月19日（木）
- ・ 回答者数：166人（252人に配布）

回答率 65.9%

50% (点) インデックス (100点満点)  
 <凡例> 満足 ほぼ満足 不満 やや不満 不満 わからない

※インデックスは、満足（100点）、ほぼ満足（75点）、不満（50点）、やや不満（25点）、不満+わからない（0点）の合計点

施設・設備に関して	項目	%						インデックス (点)
		満足	ほぼ満足	不満	やや不満	不満	わからない	
施設・設備に関して	① 駐車場の広さや入りやすさ	7.4	10.2	33.7	28.3	10.8	9.6	39.0
	② 案内看板や表示のわかりやすさ	15.7	24.7	45.8			9.6	57.9
	③ 待合室の設備や雰囲気	19.9	34.3	39.8			6.4	65.7
	④ 診療室の構造や設備	23.6	29.5	37.3			7.2	65.0
	⑤ トイレ等施設内の清掃・清潔感	23.6	24.7	33.7	7.2	4.8	6.0	60.8
	⑥ 売店・食堂・自動販売機	16.9	24.1	43.4			11.4	57.7
	⑦ 施設・設備面全般について	16.3	30.7	38.6			4.8	59.8

接遇面に関して	項目	%						インデックス (点)
		満足	ほぼ満足	不満	やや不満	不満	わからない	
接遇面に関して	① 事務職員の総合案内や会計の対応	26.6	34.9	31.3				69.3
	② 事務職員の各診療科受付の対応	29.0	34.9	28.9				70.5
	③ 看護師の言葉遣いや態度	33.2	33.7	28.3				73.2
	④ 医師の言葉遣いや態度	38.6	34.9	20.5				75.9
	⑤ 検査・リハビリ職員等の言葉遣いや態度	28.3	26.5	29.5			13.3	63.2
	⑥ プライバシーへの配慮	25.4	25.3	37.3			9.0	63.8
	⑦ 接遇面全般について	22.3	31.3	40.4				66.3

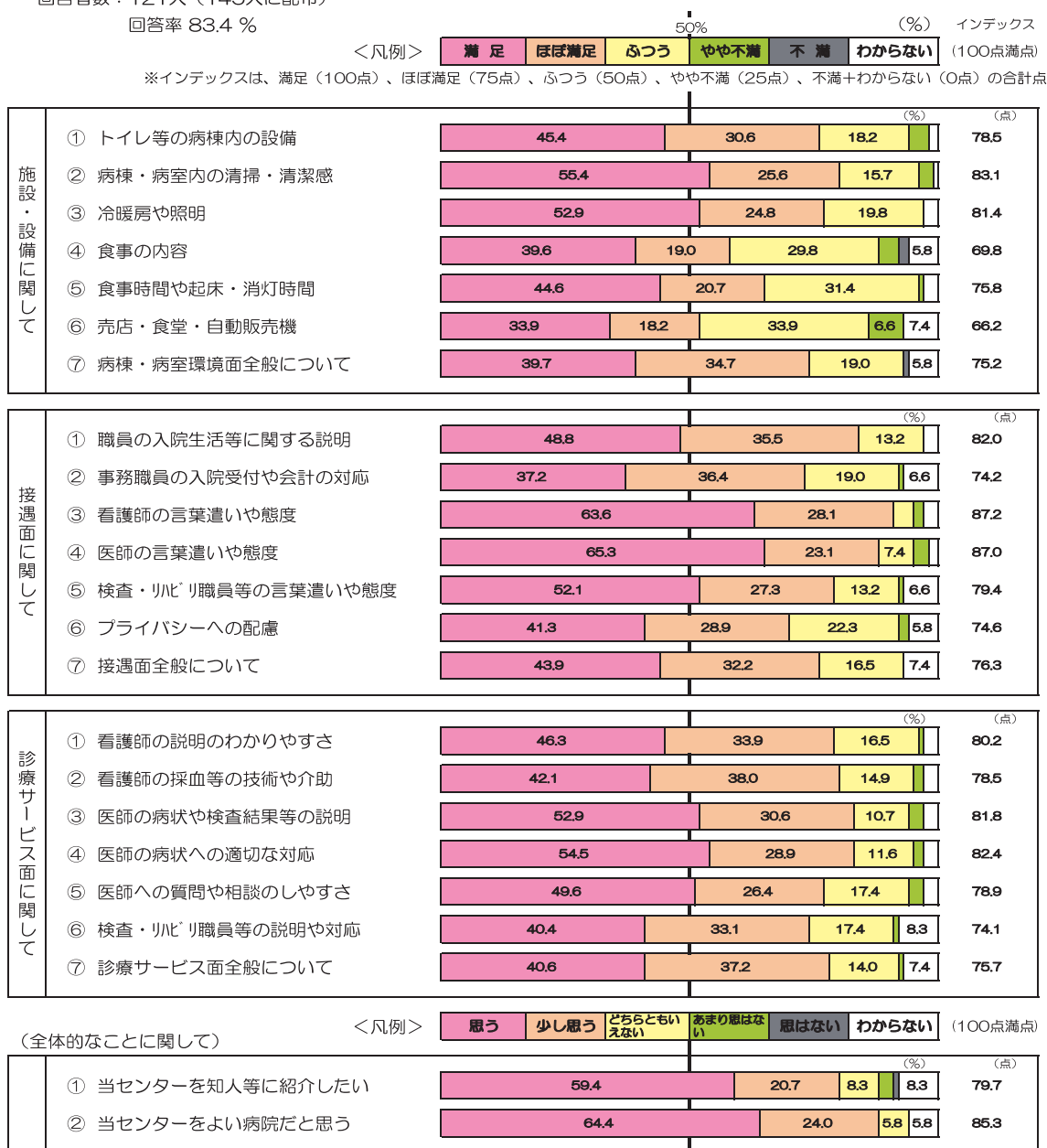
診療サービス面に関して	項目	%						インデックス (点)
		満足	ほぼ満足	不満	やや不満	不満	わからない	
診療サービス面に関して	① 診察・検査の待ち時間	7.8	15.1	44.0	23.5	7.2		47.0
	② 医師の診察時間	15.7	19.3	50.6	9.0			57.7
	③ 診療後の支払までの待ち時間	10.3	22.3	52.4	10.2			55.8
	④ 看護師の説明のわかりやすさ	22.9	26.5	42.2				64.9
	⑤ 医師の病状や検査結果の説明	24.8	30.7	33.7			6.0	65.7
	⑥ 医師への質問や相談のしやすさ	23.6	33.1	33.1			4.8	66.2
	⑦ 診療サービス面全般について	15.1	30.7	43.4			7.2	60.4

(全体的なことに関して) <凡例> 思う 少し思う どちらともいえない あまり思はない 思はない わからない (100点満点)

	項目	%						インデックス (点)
		思う	少し思う	どちらともいえない	あまり思はない	思はない	わからない	
	① 当センターを知人等に紹介したい	28.3	38.6	21.1	9.6			68.4
	② 当センターをよい病院だと思う	33.8	37.3	22.3	6.0			73.1

## 〈入院部門〉

- ・ 調査期間：平成21年2月19日（木）
  - ・ 回答者数：121人（145人に配布）
- 回答率 83.4 %



### ◆結果概要について◆

- 外来部門では、施設設備（トイレ・駐車場等）や診療待ち時間に対しての満足度が低い評価でした。
- 入院部門では、概ね項目全般において、満足度が高い評価でした。

### ◆調査後の主な対応と取り組みについて◆

- 駐 車 場…敷地外に職員専用駐車場（55台）を設置し、患者様用の駐車スペースの確保を図りました。
  - ト イ レ…病棟トイレは改修を実施しましたが、外来についても、ご利用しやすくするため、改修に向けた検討を開始しました。
  - 待ち時間短縮…予約外や救急患者様等の対応があるため時間どおりにはいかない状況にありますが、少しでも早く診療が受けられるよう、今後も引き続き取り組んでいきます。
- なお、今後、5月・8月・11月に同調査を実施する予定ですので、ご協力の程よろしくお願いたします。

## 旬を食べよう

### たけのこ

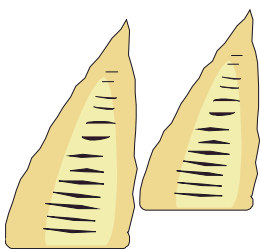
春の陽光の中で、土の中からそっと顔を出すたけのこ・・・・・・・・・・  
生命力あふれる春の味をいただきましょう。

#### 《 栄養 》

- 他の野菜に比べて、たんぱく質やカリウムが多く含まれます。
- 食物繊維が多いので、整腸作用に役立ちます。

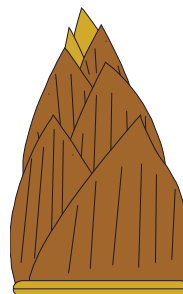
#### 《 見分け方 》

- 泥付きで、皮がピロッド状のもの。
- 切り口がみずみずしいもの。
- ずんぐりとして太く、曲がっていないもの。



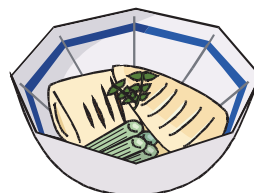
#### 《 注意点 》

- 特有のえぐ味は掘り出して時間がたつにつれて増加するので早めに下処理をしましょう。
- めかと赤唐辛子を加えて茹でると、えぐ味が抜け白く仕上がります。
- 茹で上げた後は茹で汁の中で完全にさましてから皮をむきます。
- 茹でて冷ました時、内部に固まった白色のものは、老化したでんぷんとチロシンの結晶で無害です。



#### 《 美味しい食べ方 》

- 煮物 肉や魚、山菜、ワカメなどと。
- 和え物 木の芽味噌、和風マヨネーズで。
- 揚げ物 薄味で煮たものを天ぷらに。
- ごはん 炊き込んだり混ぜごはん。
- 炒め物 ひき肉と炒め砂糖、醤油、豆板醤で味付けしレタスで包んで。



## 携帯電話の使用について

4月1日から、センター内の一部指定場所で携帯電話をご使用いただけます。それ以外の場所では、引き続き電源をお切りくださいますようお願いいたします。

なお、使用する際は、指定場所であってもマナーモードに設定の上、周囲の方に迷惑のかからないようご配慮ください。  
(管理課)

【携帯電話使用可能エリア】1号館1階売店前待合室



### 編集後記

新年度を向かえました。様々な分野で、いろいろな環境の変化が生じる時期でもあります。『変化』と言えば、“CHANGE！”アメリカ大統領、オバマ氏は、この言葉をスローガンに、見事国民の支持を得て大統領に就任しました。今も尚アメリカ国民の期待は絶大です。

さて、我々もこの『変化』に期待を込めてみるのはいかがでしょうか？常日頃行っている事に対して、少々違った観点から自分を見つめ直してみるのはどうでしょう。または、日常の生活に少々の変化を加えてみるのはどうでしょう。きっと新しい自分に期待する事が出来ると思いますよ。

(M. S)

### 日光医療センター通信 第6号

〒321-2593

栃木県日光市高德632番地

TEL 0288-76-1515(代表)

FAX 0288-76-1611

<http://www.dokkyomed.ac.jp/nmc/indexj.html>

携帯サイト <http://www.dokkyomed.ac.jp/nmc/i/>

発行年月日/平成21年4月20日

編集・発行/獨協医科大学日光医療センター広報委員会

印刷/株松井ビ・テ・オ・印刷

